



BALANCE SOCIAL Y BENEFICIO SOLIDARIO 2024

1

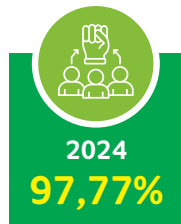
PRINCIPIO DE ADMINISTRACIÓN DEMOCRÁTICA, PARTICIPATIVA, AUTOGESTIONARIA Y EMPRENDEDORA

Asociados Activos: la participación libre y voluntaria de los asociados de una organización solidaria debe impactar en los niveles de actividad a través de uso de los productos y servicios a los que tiene acceso.



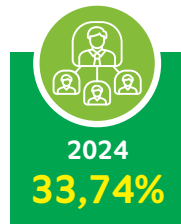
El **75,91%** de los **24.058** asociados de la Cooperativa de Yarumal, hicieron uso de los productos y servicios en el periodo evaluado.

Participación Democrática Asistencia delegados o Asociados: identificar el nivel de participación efectiva de los asociados en asambleas frente al total de asociados habilitados para hacerlo. Un bajo nivel de habilitación refleja las limitaciones que tiene la organización solidaria para constituirse en un espacio de participación activa y democrática.



De los **45** delegados habilitados, el **97,77%** participó en la Asamblea General de delegados realizada el 16 de marzo de 2024.

Participación Democrática Votación delegados: identificar el potencial de participación de asociados habilitados para elegir delegados. Un bajo nivel de participación refleja las limitaciones que tiene la organización solidaria para constituirse en un espacio de participación activa y democrática.



De los **18.215** asociados hábiles para la elección de delegados, el **33,74%** participó activamente en las votaciones realizadas entre enero y febrero de 2024.

Diversidad Democrática: identificar la diversidad por antigüedad en las elecciones democráticas que garantice el cumplimiento de la equidad y la inclusión, valores fundamentales para los procesos democráticos.



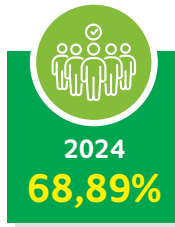
En las elecciones democráticas realizadas en la Asamblea celebrada el 16 de marzo de 2024, el **32%** de los votantes poseían una antigüedad inferior al promedio de los asociados de la Cooperativa.

Diversidad de Participantes en Órganos de Dirección, Administración y Control: identificar la diversidad por antigüedad en los cargos de dirección, administración y control que garantice el cumplimiento de la equidad y la inclusión, valores fundamentales para los procesos democráticos.



En el periodo evaluado el **100%** de los doce (12) integrantes de los cargos de dirección, administración y control poseen una antigüedad mayor al promedio de los asociados de la Cooperativa, que es de 13 años.

Equidad de Género en Asamblea: identificar el nivel de inclusión de género en los procesos de participación de la organización solidaria. Puede estar abierta a la inclusión de género, pero la efectividad de sus estrategias de inclusión sólo puede evaluarse a través de la activa participación de mujeres en procesos de la toma de decisiones.



De los **44** integrantes que participaron en la asamblea celebrada en marzo de 2024, el **68,89%** fueron mujeres, lo cual permite identificar el nivel de inclusión de género en los procesos de participación democrática de la Cooperativa.

Población Joven en Asamblea: identificar la diversidad por edad en los procesos de participación democrática que garantice el cumplimiento de la equidad y la inclusión, valores fundamentales para el buen funcionamiento de la organización



De los **44** delegados participantes en la asamblea celebrada el 16 de marzo de 2024, el **0%** corresponde a asociados con edad igual o inferior a 35 años.

Población Joven en Órganos de Dirección, Administración y Control: identificar la diversidad por edad en los cargos de dirección, administración y control que garantice el cumplimiento de la equidad y la inclusión, valores fundamentales para el buen funcionamiento de la organización.

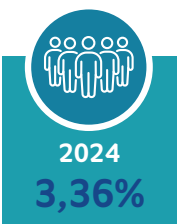


El **0%** de los integrantes en los órganos de dirección, administración y control son asociados con edad igual o inferior a 35 años.

2

PRINCIPIO DE ADHESIÓN VOLUNTARIA, RESPONSABLE Y ABIERTA

Crecimiento Neto de Asociados Hábiles: mide la efectividad de la institución en cuanto al crecimiento de su base social.



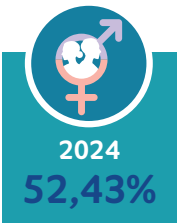
En el periodo evaluado la Cooperativa presentó un crecimiento neto del **3,36%** de los asociados hábiles.

Actividad Transaccional: evidencia el nivel de operaciones para favorecer el conocimiento, la habilidad y el trámite en los diferentes canales de acceso, información y gestión de la organización en sus asociados.



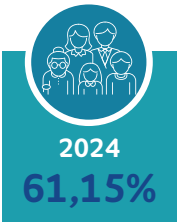
En el periodo evaluado se registró un volumen de transacciones por asociado del **22,24%**, a través de los diferentes canales de acceso, favoreciendo el crecimiento y la sostenibilidad a largo plazo de la Cooperativa.

Equidad de Género en Número de Operaciones: permite identificar la relación entre hombres y mujeres en los desembolsos de operaciones de crédito.



En el año evaluado el **52,43%** de las operaciones de desembolso de crédito realizadas por la Cooperativa se destinaron a mujeres.

Relevo Generacional: identifica la diversidad por edad en el crecimiento de la base social.



De los asociados vinculados en el año 2024, el **61,15%** corresponde a asociados vinculados con edad igual o inferior a 35 años, lo que identifica el nivel de inclusión de población joven en los procesos de participación de la Cooperativa.

Nivel de Satisfacción de Asociados: mide el nivel de satisfacción de los asociados con el modelo cooperativo, los productos, servicios y beneficios, que estimula la permanencia y lealtad con la organización.

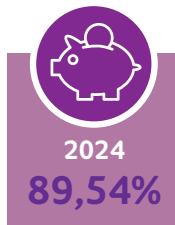


En el período evaluado los asociados reportaron un nivel de satisfacción del **95%** con el modelo cooperativo, los productos, servicios y beneficios, que estimula la permanencia y lealtad con la Cooperativa.

3

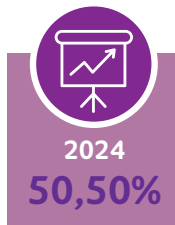
PARTICIPACIÓN ECONÓMICA DE LOS ASOCIADOS, EN JUSTICIA Y EQUIDAD

Cultura de Ahorro: Identifica la incidencia de la organización en la práctica del ahorro de sus asociados, como valor cooperativo y familiar.



En el año 2024 el **89,54%** de los **24.058** asociados, registran al menos un producto de ahorro a la vista, CDAT y/o contractual activo, lo cual demuestra la promoción de una cultura de ahorro y de gestión financiera para el desarrollo económico de los asociados.

Inclusión Financiera: mide la oportunidad de acceder al crédito en condiciones razonables, con formalidad. Se busca evaluar el nivel de operaciones



De las operaciones de desembolso de crédito efectuadas por la Cooperativa en el año 2024, el **50,50%** se realizó por un monto inferior a 3 SMMLV, lo que indica el proceso de inclusión financiera que desarrolla la Entidad, otorgando créditos a la población que por lo general no califica como clientes del sector financiero tradicional.

Equidad de Género en Volumen de Negocio: permite identificar la relación entre hombres y mujeres en los negocios de la organización.



En el periodo evaluado el volumen de negocio promedio realizado por asociados hombres es **1,01%** mayor al volumen de operaciones promedio realizado por asociadas mujeres.

Equidad de Género en Número de Operaciones: permite identificar la relación entre hombres y mujeres en los desembolsos de operaciones de crédito



2024
52,43%

El nivel de orientación de la cartera colocada entre mujeres en el periodo evaluado corresponde al **52,43%** del total de operaciones de desembolso de créditos, demostrando la gestión de inclusión financiera de mujeres que realiza la Cooperativa.

Capital Institucional: mide la participación que tiene el capital institucional dentro de los activos. Entendiendo por capital institucional como la principal fortaleza con la que cuenta la organización, ya que no pertenece a un asociado en particular, sino a todos.



2024
19%

En el periodo evaluado la Cooperativa mantuvo un capital institucional del **19%** respecto al total de activos.

Crecimiento en Fondos Sociales por Asociado Beneficiado: mide el crecimiento de la ejecución en fondos sociales por asociado beneficiado.



2024
14,96%

En el año 2024 se presentó un crecimiento en fondos sociales por asociado beneficiado del **14,96%**, respecto al periodo anterior, lo que permite evaluar el desarrollo de su objeto social mediante la ejecución responsable de los fondos sociales a través de actividades en beneficio de sus asociados

Cobertura de Programas y Beneficios Sociales: evidencia el compromiso y cumplimiento de la organización solidaria al contribuir con el mejoramiento de la calidad de vida de sus asociados, a través de beneficios, programas y actividades sociales que permitan satisfacer necesidades de bienestar.



2024
77,18%

El **77,18%** del total de asociados fueron beneficiados con programas y actividades sociales en el año 2024.

Rentabilidad Social: cuantifica los beneficios otorgados a los asociados en relación con los aportes sociales.



2024
69,74%

En el período evaluado la rentabilidad obtenida a partir del aporte social corresponde al **69,74%** lo cual determina el nivel de contribución al mejoramiento de la calidad de vida de los asociados y sus familias.

4

FORMACIÓN E INFORMACIÓN PARA SUS MIEMBROS, DE MANERA PERMANENTE, OPORTUNA Y PROGRESIVA

Participación de la Educación, Formación e Información: determina la eficiencia del gasto institucional asignado a los grupos de interés, en temas de educación, formación e información.



2024
1,60%

El gasto institucional asignado a los grupos de interés, en temas de educación, formación e información en el año 2024 corresponde al **1,60%** del total de gastos.

Cobertura en Procesos de Educación, Formación e Información para Asociados: la educación, formación e información a los asociados constituye un aspecto central de las responsabilidades organizacionales y sobre todo un enfoque importante de los criterios de excelencia.



2024
36,47%

El **36,47%** de los asociados de la Cooperativa participaron en al menos una de las actividades de educación, formación e información realizadas en el año 2024.

Participación en Procesos de Educación, Formación e Información para Directivos: la educación y formación debe estar dirigida a mejorar el desempeño de los miembros en cargos directivos



2024
100%

El **100%** de los directivos convocados, participaron en el año 2024 en los procesos de educación, formación e información programados por la Cooperativa.

Participación en Procesos de Educación, Formación e Información para Empleados: directivos: incluye a los asociados que hacen parte del consejo de administración, junta de vigilancia, comités de apoyo.



2024
100%

El **100%** de los empleados convocados, participaron en el periodo evaluado, en los procesos de educación, formación e información programados por la Cooperativa.

Difusión Cooperativa y Solidaria: identifica el nivel de compromiso de la organización al realizar la difusión del modelo económico solidario, a través de los diferentes canales con los que cuenta la institución (Talleres, charlas, boletines, información en página web, etc.). Las actividades iniciadas con el propósito de promover productos y servicios específicos de la entidad no deberían incluirse en este indicador.



2024
1,34%

En el año 2024 se destinó un **1,34%** del total de gastos para la difusión del modelo económico solidario a través de los diferentes canales con los que cuenta la Cooperativa.

Crecimiento de inversión en educación, formación e información: mide el crecimiento de la inversión realizada en todos los procesos de educación, formación e información a directivos, asociados y empleados.



2024
42,02%

En el período evaluado se presentó un crecimiento de inversión en educación, formación e información respecto al período anterior del **42,02%**.

5

PRINCIPIO DE AUTONOMÍA, AUTODETERMINACIÓN Y AUTOGOBIERNO

Concentración de Depósitos: revela el grado de diversificación de los depósitos en los ahorradores.



2024
7,34%

El **7,34%** de los ahorradores de la Cooperativa poseen depósitos que concentran el 80% de los depósitos.

Concentración de Créditos: revela el grado de diversificación de los créditos en los deudores.



2024
34,63%

El **34,63%** de los deudores de la Cooperativa poseen créditos que concentran el 80% de créditos.

Cultura de Buen Gobierno: determina el porcentaje de cumplimiento de las normas de buen gobierno y su compromiso institucional, con el fin de proteger los intereses de los asociados.



2024
100%

La Cooperativa cumple en un **100%** las normas de buen gobierno y su compromiso institucional, con el fin de proteger los intereses de los asociados, lo cual se encuentra soportado en documentos que amparan su adecuada aplicación y cumplimiento.

6

PRINCIPIO DE SERVICIO A LA COMUNIDAD

Gastos y Contribuciones en favor de las comunidades: evidencia el aporte de la organización para dar satisfacción a las necesidades económicas, sociales y culturales en favor de la comunidad.



2024
16,90%

En el año 2024 la Cooperativa destinó un **16,90%** de los excedentes para atender necesidades económicas, sociales y culturales en favor de la comunidad.

Créditos con incidencia Comunitaria: evalúa los montos de créditos otorgados a organismos de carácter municipal, de servicio comunitario o entidades del sector



2024
38,99%

El **38,99%** del total de desembolsos de créditos otorgados por la Cooperativa en el año 2024 tuvieron incidencia comunitaria en razón a que fueron otorgados a organismos de carácter municipal, de servicio comunitario o entidades del sector.

Créditos para Fines Productivos: evalúa los montos de crédito destinados a financiar necesidades de trabajo y activos fijos vinculados al ciclo productivo de todo tipo de negocio.



2024
14,73%

El **14,73%** del total de desembolsos de créditos otorgados por la Cooperativa en el periodo evaluado, se destinaron a financiar necesidades de trabajo y activos fijos vinculados al ciclo productivo de todo tipo de negocio.

Acciones para el medio ambiente: Evidencia el compromiso de la Organización con el desarrollo de la comunidad, en conjunto con los ciudadanos, movimientos y organismos sociales entorno a la preservación del medio ambiente



2024
1,89%

Del total de gastos y contribuciones efectuadas en el año 2024 en favor de las comunidades, el **1,89%** correspondió a iniciativas sobre el cuidado del medio ambiente.

Promoción Proveedores Locales: evalúa la participación de proveedores locales frente al total de proveedores, fomentando el desarrollo de la economía sostenible en su zona de influencia.



2024
18,39%

En el año 2024 la participación de proveedores locales frente al total de proveedores fue del **18,39%**, lo que permite medir el fomento al desarrollo de la economía sostenible en la zona de influencia de la Cooperativa.



PRINCIPIO DE INTEGRACIÓN CON OTRAS ORGANIZACIONES DEL MISMO SECTOR

Inversiones con el Sector Solidario: evalúa el monto de las inversiones realizadas con otras entidades del sector, evidenciando la integración de la organización



2024
2,93%

El **2,93%** de las inversiones que posee la Cooperativa se constituyeron con entidades del sector solidario.

Contribuciones Voluntarias para el Sector Solidario: evidencia el porcentaje de contribución en la participación con diferentes organismos de integración del sector solidario y en otras organizaciones en pro de los beneficios de los grupos de interés



2024
2,12%

En el año 2024 el **2,12%** del total de gastos se destinaron al pago de la contribución en la participación con diferentes organismos de integración del sector solidario y en otras organizaciones en pro de los beneficios de los grupos de interés.